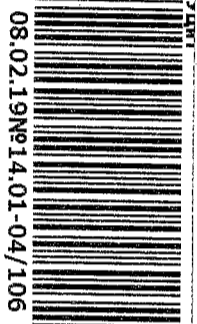




АДМИНИСТРАЦИЯ ГОРОДА СОЧИ



С. Сапаров

ПОСТАНОВЛЕНИЕ

5. Контроль за исполнением настоящего постановления возложить на заместителя Главы города Сочи А.Б. Толмачева.
6. Настоящее постановление вступает в силу со дня его официального опубликования.

от 07.02.2019

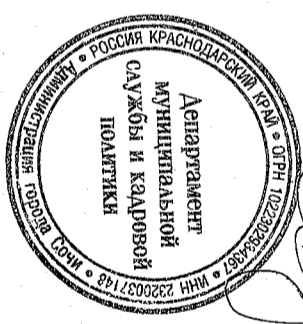
город Сочи

№ 122

Исполняющий обязанности
Главы города Сочи

А.Н. Дупляк

Об утверждении тарифа на водоотведение (транспортировка сточных вод) для филиала «Сочинская ТЭС» акционерного общества «Интер РАО – Электрогенерация» на 2019 год



033639

В соответствии с Федеральным законом от 7 декабря 2011 года № 416-ФЗ «О водоснабжении и водоотведении», постановлением Правительства Российской Федерации от 13 мая 2013 года № 406 «О государственном регулировании тарифов в сфере водоснабжения и водоотведения», Законом Краснодарского края от 15 октября 2010 года № 2065-КЗ «О наделении органов местного самоуправления в Краснодарском крае отдельных государственных полномочий по регулированию тарифов организаций коммунального комплекса», постановлением администрации города Сочи от 28 октября 2015 года № 3048 «Об осуществлении органами местного самоуправления муниципального образования город-курорт Сочи отдельных государственных полномочий в сфере регулирования тарифов организаций, осуществляющих холодное водоснабжение и (или) водоотведение на территории муниципального образования город-курорт Сочи», руководствуясь статьей 33 Устава муниципального образования город-курорт Сочи, **ПОСТАНОВЛЯЮ:**

1. Установить тариф на услуги водоотведения (транспортировка сточных вод) для филиала «Сочинская ТЭС» акционерного общества «Интер РАО – Электрогенерация» на 2019 год (приложение № 1).
2. Утвердить производственную программу в сфере водоотведения (транспортировка сточных вод) (приложение № 2).
3. Управлению информации и аналитической работы администрации города Сочи (Шениснова) в течение пяти календарных дней опубликовать настоящее постановление в средствах массовой информации.
4. Управлению информатизации и связи администрации города Сочи (Похлебаев) в течение пяти календарных дней разместить настоящее постановление на официальном сайте администрации города Сочи в сети Интернет.

Приложение № 1
к постановлению
Администрации города Сочи
от 07.02.2019 № 182

ТАРИФ
на водоотведение (транспортировка сточных вод) для филиала
«Сочинская ТЭС» акционерного общества «Интер РАО –
Электрогенерация» на 2019 год

Период действия тарифа	Водоотведение (транспортировка воды)
со дня вступления в силу постановления по 31.12.2019	тариф (руб./м ³), без НДС
	126,43

Начальник управления пен и тарифов
Администрации города Сочи



В.Е. Дукенко

Приложение № 2
к постановлению
Администрации города Сочи
от 07.02.2019 № 182

Производственная программа
в сфере водоотведения (транспортировка сточных вод)
Паспорт производственной программы

Филиал «Сочинская ТЭС» акционерного общества «Интер РАО – Электрогенерация»
(Филиал «Сочинская ТЭС» АО «Интер РАО – Электрогенерация»)
(наименование организации, осуществляющей водоотведение)
Транспортная ул., д. 133, г. Сочи, Краснодарский край, 354002
(местонахождение организации)
Управление пен и тарифов администрации города Сочи
(наименование уполномоченного органа, утвердившего программу)
Советская ул., 26, г. Сочи, Краснодарский край, 354061
(местонахождение органа регулирования)
со дня вступления в силу постановления по 31 декабря 2019 года
(период реализации производственной программы)

Раздел 1. Баланс водоотведения

№ п/п	Показатели производственной деятельности	Ед. изм.	Величина показателя на период регулирования
1.	Объем отведенных сточных вод	тыс. м ³	13,84
2.	Объем отведенных сточных вод, пропущенный через очистные сооружения	тыс. м ³	-
3.	Объем отведенных стоков, переданных другим канализациям (всего), в том числе по контрактам	тыс. м ³	13,84
3.1.	МУП г. Сочи «Водоканал»	тыс. м ³	13,84
4.	Объем сточных вод, отведенных от собственных производственных и административных объектов	тыс. м ³	9,51
5.	Объем реализации товаров и услуг (всего), в том числе	тыс. м ³	4,33
5.1	Объем сточных вод, принятых у абонентов	тыс. м ³	4,33
5.1.1	В пределах норматива по объему	тыс. м ³	4,33
5.1.2	Сверх норматива по объему	тыс. м ³	-
5.2	Объем реализации товаров и услуг по категориям сточных вод	тыс. м ³	4,33
5.2.1	Жидких бытовых отходов	тыс. м ³	4,33
5.2.2	Поверхностных сточных вод	тыс. м ³	-

5.2.3	Сточных вод, отводимых от абонентов в отходы или по составу стоков и нормативы допустимых сбросов	тыс. м³	-
5.2.4	Сточных вод, отводимых от абонентов в отходы или по составу стоков и нормативы допустимых сбросов	тыс. м³	-
5.2.5	Сточные воды, отводимые от прочих абонентов	тыс. м³	-
5.3	Объем реализации товаров и услуг по категориям потребителей	тыс. м³	4,33
5.3.1	От других организаций, осуществляющих водоотведение	тыс. м³	-
5.3.2	От собственных абонентов	тыс. м³	4,33
5.3.2.1	Население по приборам учета	тыс. м³	-
5.3.2.2	Население по нормативам потребления	тыс. м³	-
5.3.2.3	Бюджетные потребители	тыс. м³	-
5.3.2.4	Прочие потребители	тыс. м³	4,33
6.	Объем неорганизованного притока сточных вод	тыс. м³	-
7.	Объем обезвоженного осадка сточных вод	тыс. м³	-
8.	Темп изменения объема отводимых сточных вод	%	-

Раздел 2. Перечень плановых мероприятий по ремонту объектов централизованной системы водоотведения, мероприятий, направленных на улучшение качества очистки сточных вод.

№ п/п	Наименование мероприятий	Финансовые потребности на реализацию мероприятий, тыс. руб.	График реализации мероприятий	
			Начало реализации мероприятий	Окончание реализации мероприятий
1	2	3	4	5
1	Текущий ремонт	2019 год		
1.1.	Ремонт напорной хозяйственно-фекальной канализации от Сочинской ТЭС до очистных сооружений «Взлуту»	102,48	со дня вступления в силу постановления	декабрь
	Итого за 2019 год	102,48		

Раздел 3. Перечень плановых мероприятий по энергосбережению и повышению энергетической эффективности.

Мероприятия по энергосбережению и повышению энергетической эффективности не планируются.

Раздел 4. Мероприятия, направленные на повышение качества обслуживания абонентов.

Мероприятия, направленные на повышение качества обслуживания

абонентов, не планируются.

Раздел 5. Показатели надежности, качества, энергетической эффективности объектов централизованных систем водоотведения.

Наименование показателя	Величина показателя на период регулирования
Показатели очистки сточных вод	
1. Доля сточных вод, не подвергшихся очистке, в общем объеме сточных вод, сбрасываемых в централизованные общесплавные или бытовые системы водоотведения, %	-
1.1. Объем сточных вод, не подвергшихся очистке, тыс. м³	-
1.2. Общий объем сточных вод, сбрасываемых в централизованные общесплавные или бытовые системы водоотведения, тыс. м³	-
2. Доля поверхностных сточных вод, не подвергшихся очистке, в общем объеме поверхностных сточных вод, принимаемых в централизованную линейную систему водоотведения, %	-
2.1. Объем поверхностных сточных вод, не подвергшихся очистке, тыс. м³	-
2.2. Общий объем поверхностных сточных вод, принимаемых в централизованную линейную систему водоотведения, тыс. м³	-
3. Доля проб сточных вод, не соответствующих установленным нормативам допустимых сбросов, лимитам на сбросы, ед.	-
3.1. Количество проб сточных вод, не соответствующих установленным нормативам допустимых сбросов, лимитам на сбросы, ед.	-
3.2. Общее количество проб сточных вод, ед.	-
4. Доля проб сточных вод, не соответствующих установленным нормативам допустимых сбросов, лимитам на сбросы для централизованной линейной систем водоотведения, %	-
4.1. Количество проб сточных вод, не соответствующих установленным нормативам допустимых сбросов, лимитам на сбросы, ед.	-
4.2. Общее количество проб сточных вод, ед.	-
Показатели надежности и бесперебойности водоотведения	
5. Удельное количество аварий и засоров в расчете на протяженность канализационной сети в год, ед./км	-
5.1. Количество аварий и засоров на канализационных сетях, ед.	-
5.2. Протяженность канализационных сетей, км	2,395
Показатели эффективности использования ресурсов	
6. Удельный расход электрической энергии, потребляемой в технологическом процессе очистки сточных вод на единицу объема очищаемых сточных вод, кВт*ч/м³*	-
6.1. Общее количество электрической энергии, потребляемой в соответствующем технологическом процессе, тыс. кВт*ч	-

6.2. Общий объем сточных вод, подвергнувшись очистке, тыс. м ³	-
7. Удельный расход электрической энергии, потребляемой в технологическом процессе транспортировки сточных вод на единицу объема транспортируемых сточных вод, кВт·ч/м ³ *	-
7.1. Общее количество электрической энергии, потребляемой в соответствующем технологическом процессе, тыс. кВт·ч	-
7.2. Общий объем транспортируемых сточных вод, тыс. м ³	13,84

«> Показатель рассчитан исходя из всего объема электропотребления предприятия без разделения по технологическим этапам (очистка, транспортировка сточных вод) ввиду отсутствия соответствующего раздельного учета электрической энергии.

Раздел 6. Расчет эффективности производственной программы.

В связи с тем, что производственная программа филиалу «Сочинская ТЭС» АО «Интер РАО – Электрогенерация» на 2018 год уполномоченным органом не утверждалась, расчет эффективности производственной программы за истекший период регулирования не представлен.

Раздел 7. Отчет об исполнении производственной программы в сфере холодного водоснабжения (истекший период регулирования).

В связи с тем, что производственная программа филиалу «Сочинская ТЭС» АО «Интер РАО – Электрогенерация» на 2018 год уполномоченным органом не утверждалась, отчет об исполнении производственной программы за истекший период регулирования не представлен.

Раздел 8. Объем финансовых потребностей, необходимых для реализации производственной программы:

- со дня вступления в силу постановления по 31 декабря 2019 года – 1 908,77 тыс. рублей.

Начальник управления цен и тарифов
Администрации города Сочи

В.Е. Лукиенко

